



# TRIATHLON SCOLAIRE DEPARTEMENTAL



Mercredi 2 avril 2025 à PIRIAC SUR MER



# CIRCULAIRE TRIATHLON UGSEL

## Du 2 avril 2025

### Généralités

**Principe de l'épreuve** ; appréhender la spécificité de l'enchaînement natation, vélo et course à pied.

**Lieu** : PIRIAC SUR MER Camping du Razay et centre aquatique du Pays Blanc

Deux parkings sont à votre disposition. Un pour les bus à l'entrée du parking derrière le centre aquatique ainsi qu'au fond à gauche un parking VL. Et un second à l'entrée du camping du Razay.

### Contacts :

- François GUILLOU Enseignant à St Jean-Baptiste de Guérande : [francois.guillou@es-sag.fr](mailto:francois.guillou@es-sag.fr)
- Stéphane COCANDEAU Externat des Enfants Nantais de Nantes
- Alexandre TRIBONDEAU le Sacré Cœur à Ste Pazanne

### Date Limite des inscriptions

***Obligatoirement sur USPORT et impérativement avant le jeudi 24 mars 2025 à 23h00.***

IMPORTANT : tout élève non inscrit sur USPORT ne pourra participer à la compétition et ne pourra donc être qualifié pour la présente compétition et les suivantes...

### Déroulement de la journée

8h30, Accueil des établissements dès 8h30 avec remise des enveloppes administratives, des plaques vélos, des riselans, des bonnets et dossards, avec vérification nominative des équipes....

**ATTENTION une plaque non rapportée sera facturée 20 euros !**

Le centre aquatique est privatisé jusqu'à 15h d'où la nécessité de commencer dès 10h

**Briefing enseignants** : OBLIGATOIRE à 9h au Podium et remise des fiches descriptives de chaque poste ainsi que les rôles à tenir avec les numéros d'urgence le cas échéant.

**PREVOIR 2 ADULTES PAR ETABLISSEMENT** car chaque collège / lycée aura la responsabilité d'un point de passage sur le parcours qui sera déterminé à l'avance par l'équipe d'organisation.

Le rôle de juge parcours est simple, il s'agit d'orienter les élèves et d'éviter les accidents ainsi que d'éventuelles tricheries...

**Briefing élèves** : avec vos jeunes de 9h30 à 9h55

**Pique-nique** : il devra être pris selon les courses afin de pouvoir débiter les épreuves à temps. Nous rappelons aux accompagnateurs l'importance de veiller au respect des lieux et d'utiliser les poubelles mises à disposition sur le site.

**TRIATHLON** : chaque membre de l'équipe aura à effectuer un triathlon complet en enchaînant la natation, le vélo et la course à pied selon le tableau ci-dessous

EN NATATION les départs sont par vague sans ligne d'eau et espacée des temps suivants Bassin de 25m chauffé avec 5 couloirs (non matérialisés) départ aux plots	
BENJAMINS 50m	Toutes les 1'
MINIMES 100m	Toutes les 2'
CADETS 200m	Toutes les 3'

VELO & COURSE A PIED selon les catégories 1,2 ou 3 boucles à bien faire comprendre aux jeunes !

**ATTENTION Le Centre aquatique n'est loué pour nous que de 9h30 à 15h.  
REOUVERTURE AU PUBLIC à 15h30**

## **MATERIEL ET EQUIPEMENT**

Chaque accompagnateur s'assure que les élèves portent les tenus correctes et adéquates du début à la fin de l'épreuve

Chaque équipe doit prévoir :

\* Un lot de chasubles 1 rouge, 1 jaune, 1bleue et 1 verte pour distinguer les relayeurs afin d'identifier la place de chacun dans le relais durant la course et ainsi faciliter le rôle des aiguilleurs.

Relayeur 1 : dossard fixé sur chasuble ROUGE

Relayeur 2 : dossard fixé sur chasuble JAUNE

Relayeur 3 : dossard fixé sur chasuble BLEUE

Relayeur 4 : dossard fixé sur chasuble VERTE

\*Épingles et pochette plastiques par dossard ou une ceinture porte dossard par participant NB : Un seul dossard par personne positionné dans le dos ( Cf Règlement National)

\*Un VTT et un CASQUE. Port du casque OBLIGATOIRE. L'organisateur ne pourra fournir ni vélos ni casques...

\*Un short ou un cycliste

\*Une gourde par participant (hygiène et COVID)

\*Chaussures de running (chaussettes facultatives)

\*Un bonnet de bain de chaque couleur sera fourni par l'UGSEL et à redéposer dans une caisse directement en sortant de l'eau avant de courir au parc à vélos.

**L'UGSEL 44** se charge de préparer les dossards. Si vous avez plusieurs équipes engagées, attribuez un numéro d'équipe sur USPORT.

**NATATION** : les shorts et caleçons sont INTERDITS. Le bonnet de bain est obligatoire de la couleur concernée et les lunettes vivement conseillées. Comme en conditions réelles, aucune ligne d'eau ne sera tendue pour délimiter les couloirs de nage. Chaque nageur devra s'orienter pour nager droit par ses propres moyens !

**VELO** : le dossard devra être visible dès la montée sur le VTT accroché derrière la chasuble de la couleur concernée et correspondant au numéro de l'élève dans le relais.

**WHEEL STATION** ou aire de dépannage sera matérialisée à l'entrée du parc VTT un autre vélo dit « de rechange » peut y être en attente ainsi que du matériel de réparation MAIS une seule personne « jeune coach ou membre du relais est autorisé à porter assistance.

**EN CAS DE PANNE** deux possibilités :

- 1- Regagner l'air de transition sans opérer de demi-tour en poursuivant son chemin dans le sens de la course jusqu'à la zone de réparation.
- 2- S'arrêter dans l'air de dépannage et soit faire la réparation ou changer de vélo afin de continuer l'épreuve.

**COURSE A PIED :** dans l'air de transition repérer l'endroit précis, la chasuble de couleur correspondante au numéro du coureur dans le relais, un short ou cycliste et les chaussures de course et le casque à déposer.

### **AIRE D'APPEL ET BRIEFING D'AVANT COURSE**

TOUTES LES ÉQUIPES y sont appelées 15' avant le départ. Les retardataires ne seront pas classés. C'est en effet à ce moment précis que les rappels clés concernant chaque catégorie, les parcours, son règlement et les points de vigilances pour éviter les pénalités « stop and go »...

### **RESPECT DES LIEUX**

Le camping n'est pas vide il y aura deux groupes présents et un autre est prévu à l'arrivée en bus (60 personnes) aux environ de 15h30-16h ATTENTION donc à la propreté et au respect du site.

### **REGLES SPECIFIQUES DE TRIATHLON DEPUIS L'AN DERNIER**

#### 10.1.1 Promotion sport féminin

Afin d'établir un équilibre entre les équipes plus ou moins fournies en équipière, un bonus est accordé par équipière supplémentaire. Ce bonus est adapté en fonction des catégories.

	BENJAMINE	MINIME	CADETTE/JUNIOR
2 équipières	- 45 sec	- 1min 30sec	- 2min 15sec
3 équipières	- 1min 30sec	- 3min	- 4min 30sec

Compensations au regard des distances sur le site de Piriac sur mer

	Benjamin	Minime	Cadet/junior
2 équipières	1'	2'	2'30
3 équipières	2'	4'	5'

## **SURCLASSEMENT**

Celui-ci est autorisé dans la limite d'une année. L'autorisation est soumise à un. Certificat médical que l'enseignant devra présenter le jour de la compétition...

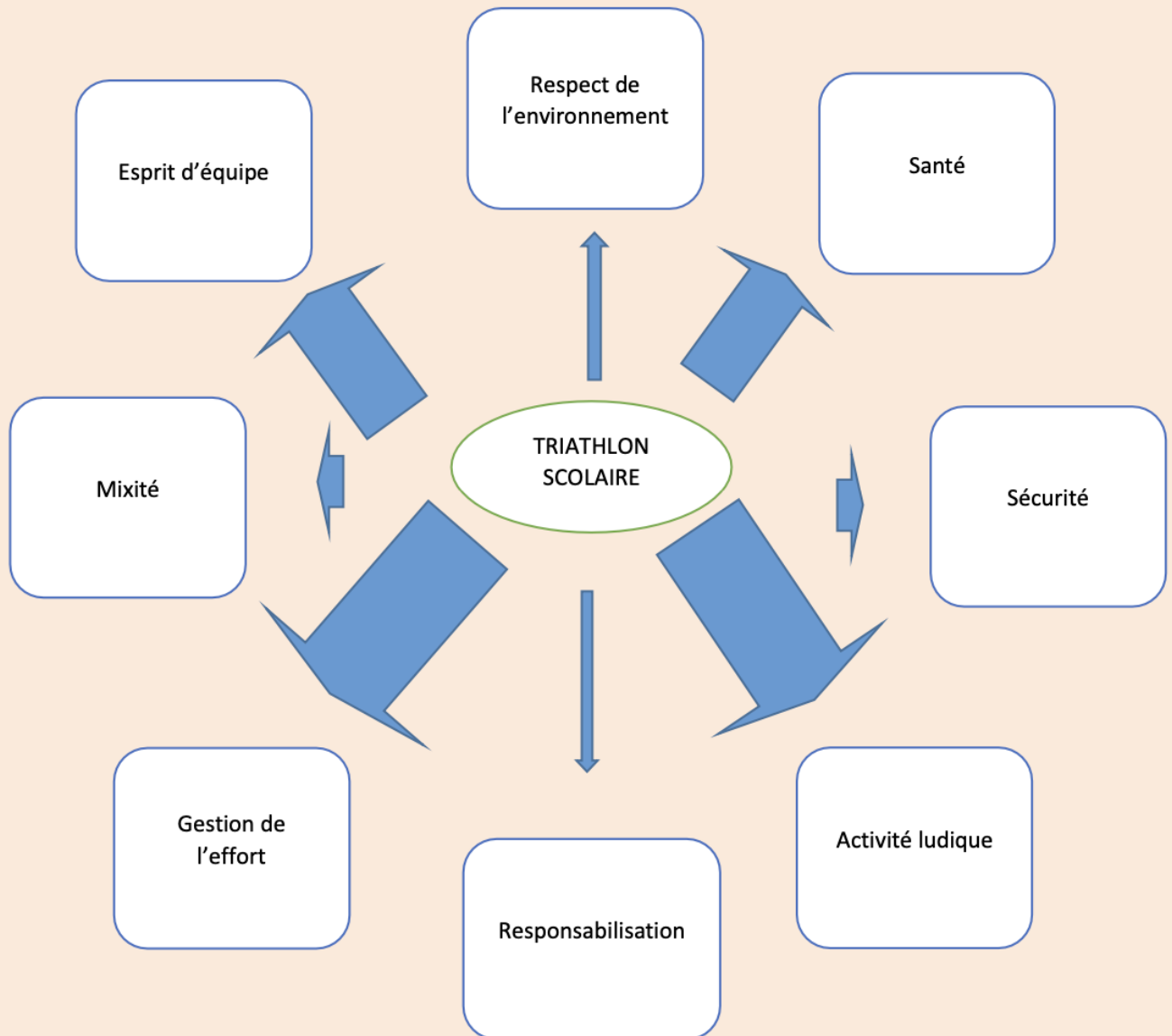
## **CATEGORIES & QUOTAS**

CATEGORIES	QUOTAS	NATATION	VELO	COURSE A PIED
BF/BG	80 (20 équipes max)	50 m	1300 m (Jaune) 1 grande boucle ABCDEFGH + petite boucle ABCDEF Vers transition CAP	400 m 1 petite boucle ABEF Vers relais ou Arrivée
MF/MG	80 (20 équipes max)	100m	2200 m 2 grandes boucles + petite boucle ABCDEF Vers transition CAP	1100 m 1 Grande boucle ABefGH + 1 petite boucle ABef Vers relais ou Arrivée
CJ	80 (20 équipes max)	200 m	3100 m 3 grandes boucles + petite boucle ABCDEF Vers transition CAP	1800 m 2 grandes boucles ABefGH + 1 petite boucle ABef Vers relais ou Arrivée

## PROGRAMME DE LA JOURNEE

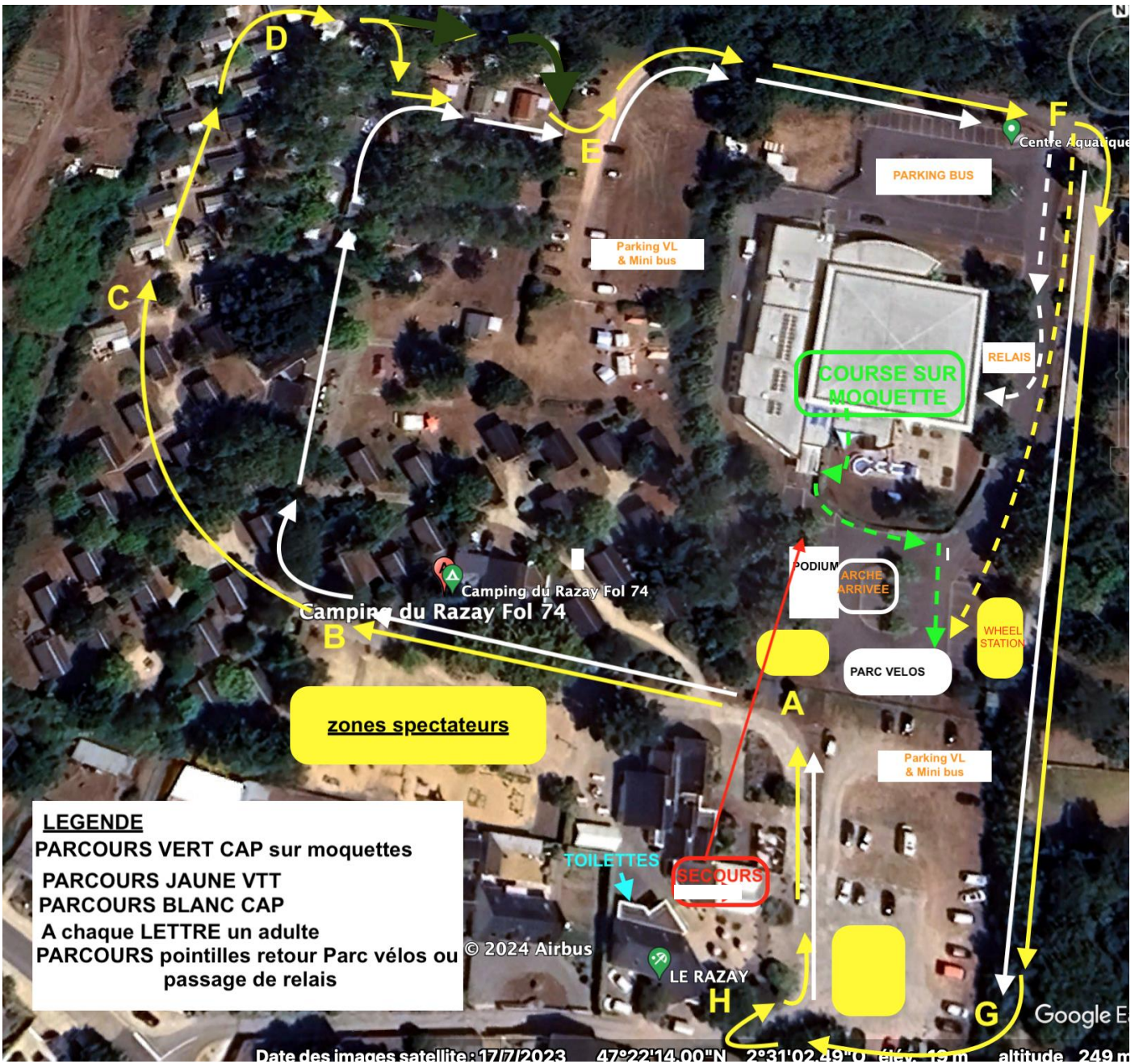
HORAIRES	INFORMATIONS	PRECISIONS
8h30	Accueil et vérification des inscriptions	En équipe de 4 (au moins une fille par équipe) Natation départ par vagues
9h	Briefing des enseignants au podium et répartition des postes de surveillance sur le parcours	
9h30-45	Reconnaissance des parcours avec les jeunes	
10h	Briefing triathlon BF/BG Et Ouverture du parc de transition BF/BG pour réglage des vélos et reconnaissance du sens de la course	Informations sécurité en natation , vélo et course, circulation et parc de transition
10h20	Fermeture du parc de transition Les nageurs avec leur bonnet se dirigent vers la piscine (sas extérieur pédiluve)	
10h30	Départ triathlon BF/BG	Cf Distances
11h30	Fin prévisionnelle de la course BF/BG Lorsque la dernière équipe BF/BG aura terminé ouverture du parc pour les MF/MG	En équipe de 4 (au moins une fille par équipe) Natation départ par vagues
11h50	Fermeture du parc de transition pour MF/MG et positionnement sur la ligne de départ Les nageurs avec leur bonnet se dirigent vers la piscine (sas extérieur pédiluve)	
12h	Départ triathlon MF/MG	Cf Distances
13h	Fin prévisionnelle de la course MF/MG Lorsque la dernière équipe MF/MG aura terminé ouverture du parc pour les C/J	En équipe de 4 (au moins une fille par équipe) Natation départ par vagues
13h30	Fermeture du parc de transition pour les C/J et positionnement sur la ligne de départ Les nageurs avec leur bonnet se dirigent vers la piscine (sas extérieur pédiluve)	
14h	Départ triathlon C/J Sauf si ajustement comme certaines années ...	Cf Distances
15h20	Fin prévisionnelle de la course C/J	
15h30	PODIUM, récompenses et photos ET FIN DE COMPETITON Retour dans les établissements	Les 3 premières équipes de chaque catégorie seront récompensées

**LES PRINCIPES ORGANISATEURS DE L'ÉVÈNEMENT**





VUE GLOBALE DE L'EVENEMENT SUR L'ENSEMBLE DU SITE





# VUE DETAILLEE DES PARCOURS ET REPERES DANS LE CAMPING





VUE RAPPROCHEE PISCINE ET SENS DU PARCOURS

